

5202_Puntero Láser (Esp) Manual de instrucciones



Recomendamos que lea detenidamente este manual de instrucciones y lo conserve para futuras consultas.

ITEM 5202_PUNTERO LÁSER HASLAM



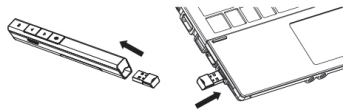
PRECAUCIÓN!

MANUAL DE USUARIO

Este dispositivo es un presentador inalámbrico por control remoto y un puntero láser. Está adaptado para ser una herramienta práctica y útil para presentaciones, enseñanza, discursos o formaciones.

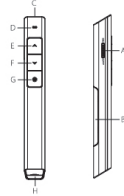
I. INSTALACIÓN:

Retire y conecte el receptor en el puerto USB de su PC. El sistema buscará automáticamente el Nuevo "hardware" y completará la instalación. No requiere de driver.



II. FUNCIONES:

No.	Nombre	Función
A	Botón encendido/apagado	Encender/Apagar el puntero láser.
B	Compartimento de la batería	Mantener una batería AAA como fuente de alimentación.
C	Orificio láser	Salida del láser infrarrojo.
D	Indicador LED	El indicador LED se encenderá cada vez que se pulse el botón anterior o siguiente. Nivel de batería: Si el indicador LED comienza a parpadear lentamente, significa que el nivel de la batería es bajo y por tanto necesita ser reemplazado.
E	Anterior	Pulsar una vez: Página anterior. Pulsación larga: Pantalla completa/ESC
F	Siguiente	Pulsar una vez: Página siguiente. Pulsación larga: Pantalla negra (solo en pantalla completa)
G	Botón láser	Pulsar para emitir el rayo láser y salir para pararlo.
H	Receptor	Recibe la señal del láser para su correcto funcionamiento.



III. FUNCIONAMIENTO:

1. Sitúe el botón de encendido en la posición ON. El indicador LED parpadeará, lo que indica que el dispositivo está listo para usarse.
2. Inicie Powerpoint o Keynote y abra el documento.
3. Consulte las funciones de los botones para su correcto uso.

Notas

1. El puntero láser entrará en modo espase automáticamente cuando no detecte actividad, y volverá a estado normal pulsando cualquier botón.
2. La distancia de transmisión entre el receptor USB y el puntero láser se puede ver reducida debido a la distorsión de los dispositivos electrónicos cercanos.

IV. ESPECIFICACIONES:

PUNTERO LÁSER (CLASE 2)

Alimentación	1 pila tipo AAA
Vida útil en servicio	45 minutos
Temperatura de almacenamiento	0°C - 40°C
Potencia de salida	< 1mW
Longitud de onda	650nm
Voltaje	1.5V DC
Distancia del láser	100m
Tecnología	RF Frecuencia 2.4G

RECEPTOR USB

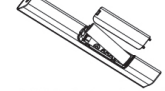
Sistema Operativo	Windows XP/7/8, Mac OS, Linux, Android
Versión USB	Compatible con USB 1.1, USB 2.0, USB 3.0
Voltaje	5V DC

V. ADVERTENCIA:

- Para evitar posibles daños en los ojos, nunca apuntar a las personas, especialmente a la cara, o mirar directamente al haz de luz.
- No dirija nunca un puntero láser hacia una persona, animal o vehículo.
- No apuntar con el láser a un espejo u otro objeto reflectante.
- Mantener fuera del alcance de los niños.
- No exponer a condiciones meteorológicas extremas o fuentes de calor.
- Evite golpes.
- La responsabilidad de garantizar que el puntero láser se usa con arreglo a las legislaciones locales corresponde al comprador/usuario.

VI. NOTAS:

- Retirar la batería si el dispositivo no se va a usar por un periodo de tiempo prolongado.
- Reemplace la batería si se produce un mal funcionamiento, o la distancia de control se ve reducida.



- Lea las Instrucciones de uso antes de usar el dispositivo láser. Conserve las instrucciones para futuras consultas.
- Una vez finalizado, inserte en receptor USB en el puntero láser, apague el dispositivo y guárdelo en su caja original.



Turn off

ENUNCIADO DE LA DECLARACIÓN DE CONFORMIDAD

El modelo ref. 5202 (RPL303) ha sido sometido a ensayo normalizado y cumple con las normas europeas: EN 60825-1:2014 sobre Seguridad de Láser, según certificado emitido BCTC-P1161043995, EN 55032, EN 55024 y EN 61000 sobre Compatibilidad Electromagnética y RoHS Directiva 2011/95/EU. El fabricante asegura la homogeneidad de este artículo con el modelo analizado.

Presentador Inalámbrico
Modelo: 5202_MKTO
DC 1.5V



MADE IN P.R.C.
HECHO EN P.R.C.

MADE IN P.R.C. CE (*)

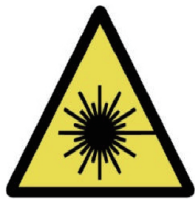
(*) El símbolo de referencia tanto en el producto como en su manual de usuario, indica que al final de la vida útil de los aparatos eléctricos y/o electrónicos, éstos deberán reciclarse por separado de sus residuos domésticos. Existen medios adecuados para recoger este tipo de material para su correcto reciclaje. Para obtener más información, póngase en contacto con la autoridad local.

5202_Laser Pointer (Eng) User Manual



It is recommended to read this user manual carefully and keep it for future reference.

ITEM 5202_LASER POINTER HASLAM



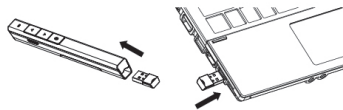
CAUTION!

USER MANUAL

This device is a wireless remote control presenter and a laser pointer. It is a convenient handy-tool for presentations, teaching, meetings or speeches.

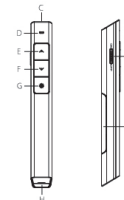
I. SET UP:

Remove and connect the receiver into the USB port on your PC. The system will automatically search for the new hardware and complete the setup. A driver is not required.



II. FUNCTIONS:

No.	Name	Function
A	Power switch	Turn on/off the laser pointer.
B	Battery compartment	Hold an AAA battery for power supply.
C	Laser hole	Emits infrared laser.
D	LED indicator	The LED indicator will turn on each time you press the page down/up button. Battery level: when the LED indicator starts to flash slowly, the battery needs to be changed.
E	Page Down	Tap: Page down. Hold Down: Black screen/ESC
F	Page Up	Tap: Page up. Hold Down: Full screen/ESC
G	Laser button	Press to emit laser rays, and release the button to cancel.
H	Receiver	Receive signal from laser pen to operate the files.



III. OPERATING:

1. Switch the power button OFF to ON. The LED indicator will flash when the device is ready to be used.
2. Start PowerPoint or Keynote and open the document.
3. Check the function of each button for correct use.

Notes

1. The laser pen will enter into sleep mode automatically when there is no activity, and stay up by pressing any button.
2. The disturbance of other electronic devices will interfere with the transmission distance between the USB receiver and the laser pen.

IV. SPECIFICATIONS:

LASER POINTER (CLASS 2)

Power Supply	1 AAA battery
Battery life	45 minutes
Storage Temperature	0°C - 40°C
Output Power	< 1mW
Wavelength	650nm
Voltage	1.5V DC
Control distance	100m
Laser distance	200m
Technology	RF Frequency 2.4G

USB RECEIVER

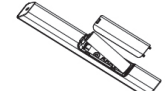
Operating System	Windows XP/7/8, Mac OS, Linux, Android
USB version	Compatible with USB 1.1, USB 2.0, USB 3.0
Working Voltage	5V DC

V. WARNING:

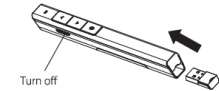
- To avoid possible eye damage, never point the device directly at people especially at their faces, and avoid looking directly into the device's laser beam.
- Never aim a laser pointer anywhere on any person, animal or vehicle.
- Avoid pointing the device's laser beam at a mirror or any other highly reflective object.
- Keep the device away from children.
- Do not expose to extreme weather conditions or any heat source.
- Avoid damaging the product.
- The purchaser/user is responsible for ensuring that his or her purchase or use of the laser pointer conforms to any local laws.

VI. NOTES:

- Remove the battery if the device is not used for a long period.
- Replace the battery if a malfunction occurs or the operating distance is shortened.



- Read the instructions before using the laser device. Always refer to user manual for future references.
- Once finished, insert the USB receiver back into the laser pen, turn off the power switch and store the item in its original case.



DECLARATION OF CONFORMITY STATEMENT

The model ref. 5202 (RPL303) has been tested by normalized standards and complies with the European legislation: EN 60825-1:2014 about Laser Safety, certificate number BCTC-P1161043995, EN 55032, EN 55024 and EN 61000 about Electromagnetic Compatibility and RoHS Directive 2011/95/EU. The manufacturer assures homogeneity between this item and the tested item.

Presentador Inalámbrico
Modelo: 5202_MKTO
DC 1.5V



MADE IN P.R.C.
HECHO EN P.R.C.

MADE IN P.R.C. CE (*)

(*) This symbol both in the product and its user manual indicates that at the end of the device electrical life, it should be recycled separately from your household waste. There are adequate means to dispose of this material for proper recycling. For more information, contact your local authorities.